



# REVISTA DERROTERO

## Seguridad y Defensa

### Las Rutas de la Marihuana Colombiana en su Ingreso a Brasil por la Cuenca del Amazonas

The Routes of Colombian Marijuana in Its Entry to Brazil Through The Amazon Basin

Luiz Francisco Calheiros Barbosa da Cunha<sup>1</sup>

Recibido: 04/07/2022  
Aprobado: 24/10/2022

Correspondencia: : luiz.calheiros@cimcon.mil.co

### Resumen

El narcotráfico de marihuana y cocaína entre Colombia y Brasil ha experimentado un auge en los últimos años, a pesar de que la mayor parte de la marihuana consumida en el país aún sea la de origen paraguaya. El camino natural y más corto para conectar Brasil y Colombia en lo que se refiere al narcotráfico es a través de los ríos que están ubicados en la cuenca del Amazonas, donde la floresta facilita el accionar delictivo de las bandas criminales locales y transnacionales, al mismo tiempo que dificulta las acciones de los Estados para combatir este flagelo. El objetivo principal de este trabajo es describir la importancia que ha cobrado la marihuana colombiana en el mercado de consumo brasileño, especialmente debido a la afectación de la pandemia de COVID-19 en contra de la cadena logística de suministro de este tipo de estupefaciente a partir de Paraguay. El artículo se basa en un estudio de caso de un evento de incautación sucedido en julio de este año en el río Negro, departamento de Amazonas, Brasil.

### Abstract

Marijuana and cocaine drug trafficking between Colombia and Brazil has experienced a boom in recent years, despite the fact that most of the marijuana consumed in Brazil is still of Paraguayan origin. The natural and shortest way to connect Brazil and Colombia in terms of drug trafficking is through the rivers that are located in the Amazon basin, where the forest facilitates the criminal activities of local and transnational criminal gangs, at the same time that hinders the actions to combat this scourge by the involved States homeland forces. The main objective of this article is to describe the importance that Colombian marijuana has gained in the Brazilian consumer market, especially due to the impact of the COVID-19 pandemic against the logistics chain of supply of this type of drug from Paraguay. The article is based on a case study of a seizure event that occurred in July of this year in the Negro River, State of Amazonas, Brazil.

<sup>1</sup> Capitán de Fragata (Marina de Brasil), Maestro (Lato Sensu) en Ciencias Navales por la Escola de Guerra Naval, Analista Internacional en el Centro Internacional de Investigación y Análisis contra el Narcotráfico Marítimo, Cartagena de Indias, Colombia.



## Introducción

La producción y comercialización de la marihuana está permitida en Colombia desde 2016. Además, su empleo con fines medicinales fue regulado en abril de 2017 (Decreto 613 de 2017). Sin embargo, la historia de esta planta en el país, precisamente en el departamento del Cauca, remonta a mediados del siglo pasado, cuando en paralelo con la bonanza marimbera en el norte del país, se empezó a sembrar cannabis en el norte de ese departamento, como una alternativa económica a la precariedad de ingresos en las actividades agrícolas (Rueda, 2022).

Si bien es cierto que hoy en día más de 6.000 agricultores se dedican al cultivo de marihuana en Cauca, ya sea en parcelas familiares o en extensiones controladas por bandas narcotraficantes, fueron los indígenas quienes primero introdujeron el cultivo de cannabis en la región. Sin embargo, la “marihuana de alto octanaje”, como también se denomina la “creepy”, comenzó a llegar desde Europa a principios de la década de 1980.

Por otro lado, su cultivo presentó un crecimiento importante a partir del año 2000, debido a la inversión por parte de bandas criminales (Robbins, 2019). En esa zona del país se ha logrado la tecnificación de los cultivos, con lo que se busca el aumento en el rendimiento de las plantas, mejorar sus propiedades y su adaptación a las condiciones de nuevos territorios a cultivar, esto a través de los llamados cultivos bajo techo tipo invernadero. Así mismo, la mezcla de híbridos genéticos permite producir de forma más rápida las cosechas, tener mejor rentabilidad de peso y más altos niveles de THC en la planta (Méndez, 2021).

A partir de 2016, el cultivo de la marihuana en el Cauca experimentó un aumento considerable, en gran medida empujado por la aceptabilidad del tipo “creepy” en los mercados de consumo cercanos a Colombia, entre los cuales se puede mencionar Argentina, Brasil, Chile, además de algunos países en Centroamérica y en las islas del Caribe, como Trinidad y Tobago (Robbins, 2019). Por todo esto, este trabajo se propone a contestar la siguiente pregunta de reflexión: ¿cuáles son las principales rutas de ingreso de la marihuana colombiana en territorio brasileño por vía fluvial en la cuenca del río Amazonas?

### Caso en Estudio

La Policía Federal de Brasil en alianza con el Comando de Operaciones Especiales (COE) y el Comando de Vigilancia Especializada (CPE, por su sigla en portugués) de la Policía Militar del Estado del Amazonas incautaron 2.000 kg de Marihuana bajo la modalidad “Embarcación de Pesca”, tipo “Artesanal”, técnica “Cubierta”, el 19 de julio de 2022, en una región del archipiélago de Anavillanas en el río Negro, departamento de Amazonas, Brasil. Según las autoridades, el alijo tendría como destino la ciudad de Manaus, capital del departamento. Durante el desarrollo del evento, no hubo personas capturadas. Cabe resaltar que el operativo también contó con la participación de la Administración para el Control de Drogas (DEA) del gobierno de los Estados Unidos de América (Policía Federal, 2022). El tipo de Marihuana “creepy”, decomisada en el presente evento, es la más cara en el mercado por su alta concentración de tetrahidrocannabinol (THC), el principal psicoactivo del cannabis (Méndez, 2021).

**Figura 1.**  
Infografía principal del estudio de caso.



*Nota: la figura presenta las principales informaciones e imágenes relacionadas con el evento en estudio. Muestra la ubicación del lugar de la incautación mediante una forma elíptica de color rojo con un mapa pequeño donde se ubica la región en el territorio brasileño; presenta las entidades que participaron en la operación, asimismo la fecha, la cantidad incautada, la modalidad y el río donde sucedió el decomiso. Además, se exhiben dos fotografías: una de la embarcación tal cual fue encontrada en el lugar de los hechos; y, de los paquetes que fueron hallados dentro de dicha embarcación.*

### Aspectos Relevantes

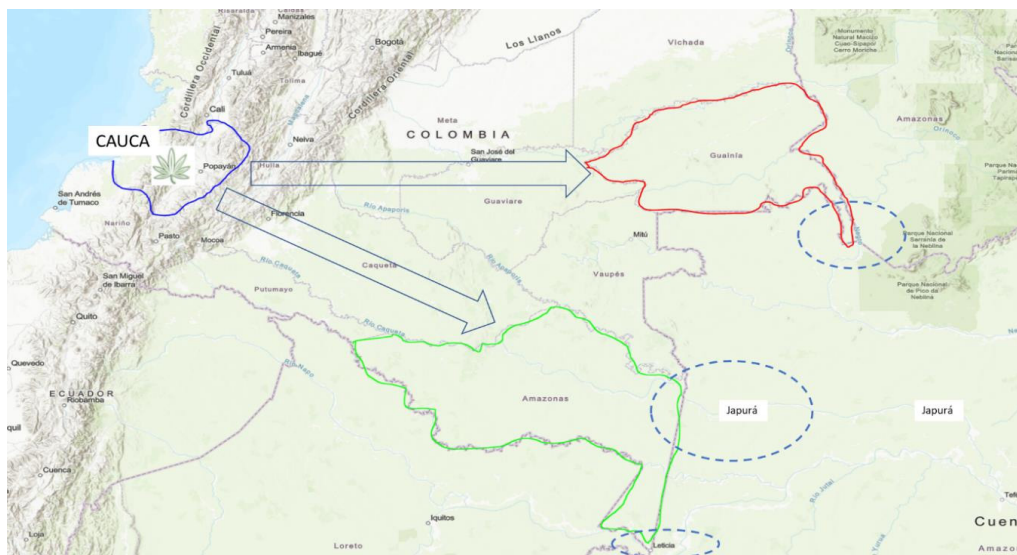
De acuerdo con el Sistema Integrado de Información y Monitoreo (SIIMA) de la Policía Nacional, en 2021 se logró identificar 347 hectáreas de cultivos de marihuana en Cauca, concentradas en los municipios de Toribío, Corinto, Caloto, Miranda y Jambaló, siendo que los dos primeros concentran más del 66 % de los cultivos ilícitos (Méndez, 2021). La Figura 2 presenta un mapa donde se indica la ubicación del departamento de Cauca en el territorio colombiano.

Con relación al valor del estupefaciente en Cauca, por ser zona productora, el precio de la marihuana "creepy" estaría en aproximadamente 80 USD por kilogramo. Pero al cruzar las fronteras con los países que más consumen este tipo de droga ilícita en América del Sur, se observa un incremento importante en el precio, en que un kilogramo llega a alcanzar los 1.300 USD en Argentina y los 6.000 USD en Chile (Méndez, 2021). En la ciudad de Sao Paulo, Brasil, el kilogramo de la marihuana "creepy", también conocida como "cripa", "cripy" o "colombinha" en portugués, puede alcanzar los 3.000 USD (Rebello & Torrado, 2021).

A su vez, el interés del mercado brasileño se refleja en las incautaciones de marihuana colombiana realizadas por la Policía Federal (PF) en los últimos años. Si bien es cierto que, de 1995 a 2014 prácticamente no hubo incautaciones de marihuana en la frontera y rutas fluviales en la cuenca hidrográfica del Amazonas; en 2014, la PF incautó la primera tonelada de este tipo de droga ilícita. Según las autoridades, la cantidad incautada en aquel año representó aproximadamente 10 veces más que en el año anterior. A partir de ahí no se ha incautado menos de una tonelada anual en la región amazónica.

### Figura 2 .

*Ubicación de los departamentos de Cauca, Guainía y Amazonas en el mapa de Colombia.*



*Nota: la figura muestra la ubicación de los departamentos de Cauca, Guainía y Amazonas en el mapa de Colombia. Las líneas sólidas en los colores azul, rojo y verde indican los límites de cada departamento. Además, formas elípticas y arredondeadas con guiones en color azul indican los principales puntos de salida de drogas por vía fluvial hacia territorio brasileño. Elaboración propia.*

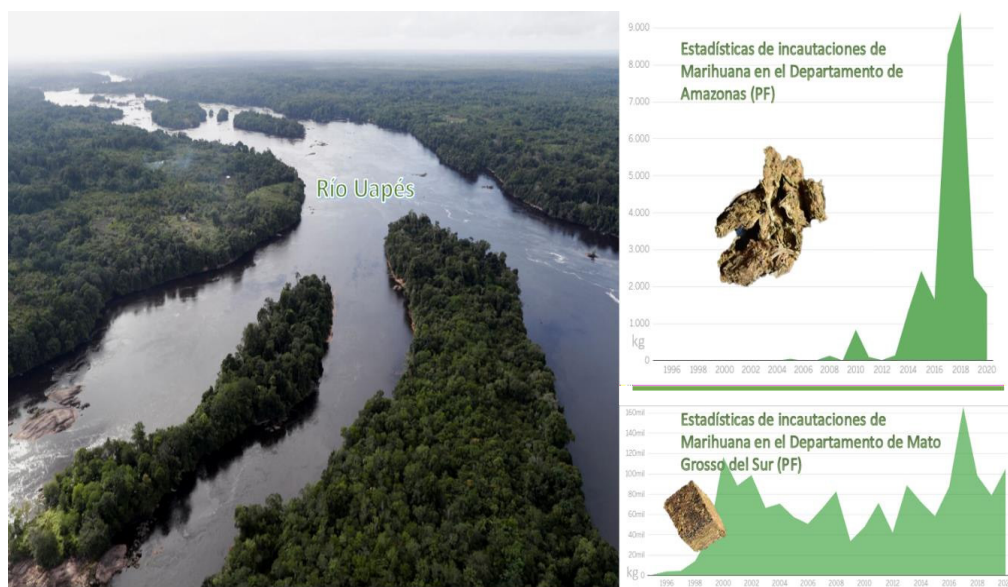
En 2018, se alcanzó una cifra récord, cuando las incautaciones casi sobrepasaron las 10 toneladas (Rebello & Torrado, 2021). Luego de una disminución durante la pandemia de COVID-19 para alrededor de las dos toneladas incautadas en 2020, en lo que va corrido de este año ya se han incautado más de 8 toneladas de este tipo de estupefaciente en la región (Policía Federal, 2022). La Figura 3 demuestra una comparación entre las incautaciones en la Amazonía con aquellas de la marihuana procedente de Paraguay, que todavía es la cepa más consumida en Brasil (cerca del 80 % de prevalencia).

Más aún, por ser una marihuana con alto contenido de THC, su forma de transporte es diferente, o sea, no hay que transportar grandes cantidades de esa sustancia para tenerse atractivas ganancias. De acuerdo con la PF, no hay registros de incautaciones de cinco toneladas, tomándolo como ejemplo, que suelen suceder

con la marihuana que proviene de Paraguay. Por consiguiente, se dificultan las incautaciones de marihuana tipo “creepy”, una vez que se la transportan en pequeños volúmenes. Además, las Organizaciones Criminales Transnacionales (OCT) utilizan unas rutas en el norte de Brasil, que pasan por el río Amazonas y sus afluentes, para traficar la marihuana de Colombia a Brasil. Este accionar delictivo de las OCT estaría aprovechando las mismas rutas, embarcaciones e infraestructura usadas para el narcotráfico de cocaína entre los dos países, lo que no suele suceder con relación a la marihuana paraguaya, que tiene una logística propia (Rebello & Torrado, 2021).

### Figura 3.

Comparación de las incautaciones de Marihuana procedentes de Colombia con la de procedencia paraguaya, período de 1996 a 2020.



Nota: la figura presenta dos gráficos. En el lado superior derecho están las incautaciones de marihuana en la región amazónica; y, en el lado inferior derecho están las cifras registradas para la misma droga ilícita, pero procedente de Paraguay. Las medidas están en kilogramos. También, una foto sobre cada gráfico muestra la diferencia de apariencia entre los dos tipos de marihuana. En el lado izquierdo de los gráficos hay una foto del río Uapés, ubicado en la región del río Negro, cerca de la frontera con Colombia, que es una de las vías utilizadas por los narcotraficantes en esa zona. Adaptado de “La expansión internacional de PCC abre el camino a la marihuana ‘gourmet’ colombiana en Brasil” (Rebello & Torrado, 2021).

### Rutas de Narcotráfico Fluvial de la Marihuana Colombiana en la Cuenca del Amazonas

La desarticulación en enero de 2022, de una organización que traficaba cocaína y marihuana de Colombia hacia Brasil ha revelado mayores conexiones entre el crimen organizado en ambos países. Las autoridades detuvieron a cinco hombres en el departamento de Putumayo, al sur de Colombia, por tráfico de estupefacientes

en la frontera con Brasil y por su venta a bandas criminales brasileñas. Se cree que dicha organización tenía sus propias plantaciones de marihuana en el departamento de Cauca, Colombia, y usaba a miembros de las comunidades indígenas para trasegar las drogas ilícitas. Los cargamentos de cocaína y marihuana se almacenaban temporalmente cerca de la frontera brasileña antes de ser enviados en barco a Brasil (Dalby, 2022).

La marihuana proveniente de Colombia ingresa a Brasil principalmente por el estado de Amazonas, a través de las ciudades fronterizas de Leticia y Tabatinga. Casi todo el narcótico que por ahí ingresa tiene como destino o paso la ciudad de Manaus, capital del estado, que

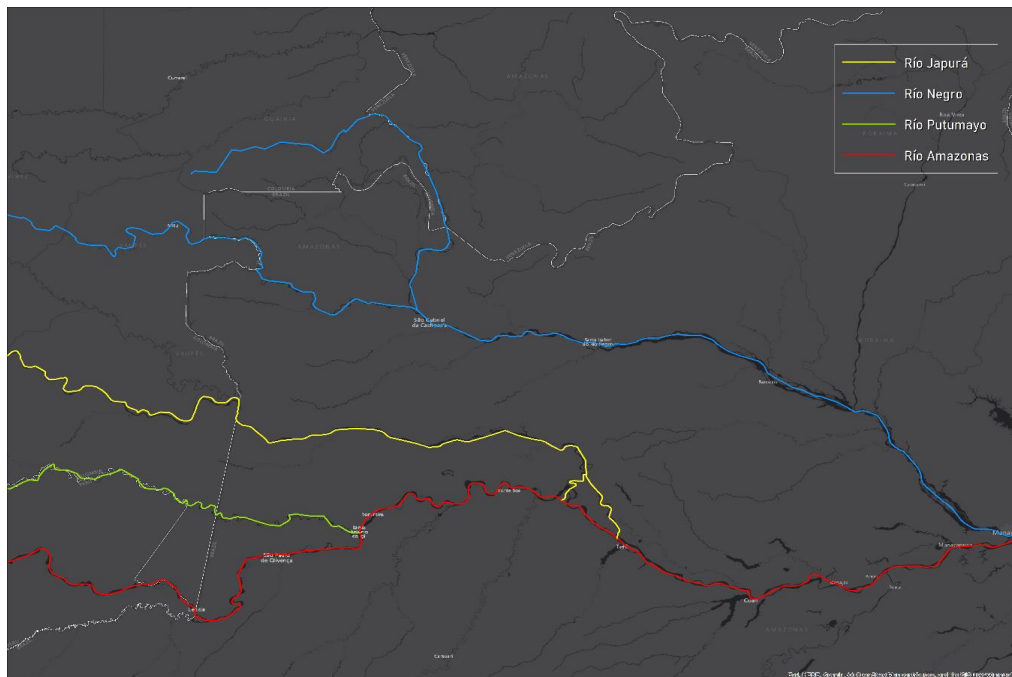
es donde llega la mayoría de los buques de pasajeros que salen de Tabatinga y navegan por el río Solimões. Además, se utilizan para el narcotráfico fluvial pequeños botes u otras embarcaciones conocidas como “balsas o transbordadores”. Los estupefacientes que pasan por Manaus suelen llegar también a la ciudad de Belém, capital del estado de Pará, utilizando la vía fluvial. Desde allí pueden ser fácilmente distribuidos por carreteras a las regiones noreste y sureste de Brasil (AMERIPOL - Comunidad de Policías de América, 2013).

Por otra parte, se ha observado en los últimos años una tendencia que apunta a las ciudades de Pacaraima y Boa Vista, en el estado de Roraima, como puntos de entrada de la marihuana de Colombia, que llega al territorio brasileño a través de las redes hidrográficas entre la región sur de Venezuela y el estado de Roraima, en Brasil (Centro de Excelencia para la Reducción de la Oferta de Drogas Ilícitas, 2021).

A su vez, el río Negro también ha sido una ruta alterna muy utilizada por las OCT. En esta ruta se han dado casos de grandes incautaciones en embarcaciones pequeñas y medianas, como sucedió en el evento en estudio. Hay que mencionar, además, una ruta de uso frecuente para el narcotráfico de cantidades más pequeñas, que utiliza el río Amazonas y el río Jari en los desplazamientos de embarcaciones de transporte o embarcaciones de recreo entre Manaus y Belém o cercanías. En este trayecto, los narcotraficantes utilizan la ciudad de Naranjal de Jari en el estado de Amapá, como punto de acopio para los estupefacientes que quieren hacer llegar a la ciudad de Macapá, el principal mercado de consumo en el referido estado (AMERIPOL - Comunidad de Policías de América, 2013).

Así mismo, en septiembre de 2022 la Policía Federal, en alianza con la Policía Militar del departamento de Amazonas, realizaron un operativo para producir conocimiento sobre la región amazónica. El operativo fue desarrollado en el río Marié, uno de los afluentes del río Negro. Durante el desarrollo de las operaciones, que duraron dieciocho días, fueron decomisados 1.400 kg de marihuana. Según las autoridades, una parte importante del narcotráfico que ingresa a territorio brasileño pasa también por este río, que está ubicado entre los municipios de Santa Isabel del Río Negro y Sao Gabriel da Cachoeira, en el departamento de Amazonas, cerca de la frontera con Colombia (Policía Federal, 2022). La Figura 4 presenta las principales vías para el narcotráfico fluvial en la región.

**Figura 4.**  
Principales vías para el narcotráfico fluvial en la cuenca del río Amazonas.



*Nota: la figura indica, sobre un mapa de la cuenca del Amazonas, las principales vías utilizadas para el narcotráfico en la región. Elaboración propia.*

### Impacto de la Pandemia de COVID-19 en el Tráfico de Marihuana Hacia Brasil

El narcotráfico en Brasil fue afectado por la pandemia de COVID-19 de distintas formas, de acuerdo con el tipo de estupefaciente o región del país. El mercado ilícito de marihuana, en particular, ha evidenciado un auge en este período (UNODC & CdE Brasil, 2022), muy probablemente por los efectos psicológicos de las medidas restrictivas de movilidad para evitar la proliferación del virus, pero además por la disminución de las acciones represivas por parte de los gobiernos de los países en un dado momento, con la finalidad de reubicar sus recursos en el combate a aquella enfermedad.

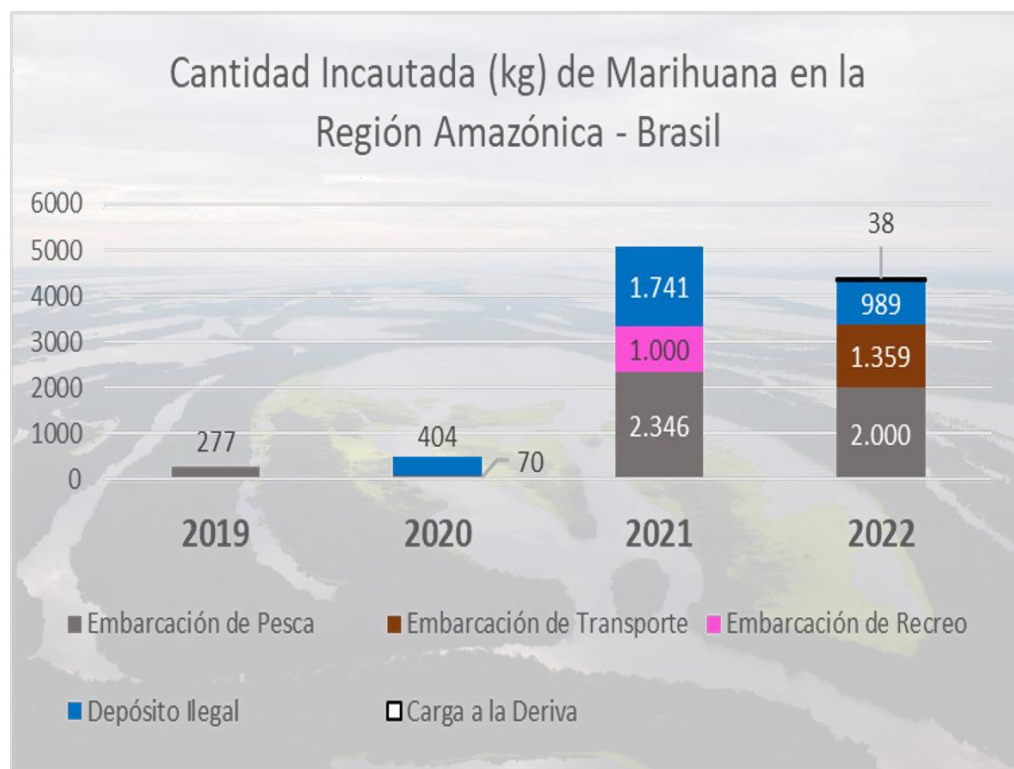
A partir del segundo trimestre de 2020, se observó un aumento importante de la oferta de marihuana en todo el país. Esto debido principalmente a los flujos de la marihuana procedente de Paraguay, ya que inicialmente se notó un incremento en las incautaciones realizadas en las carreteras ubicadas en los departamentos adyacentes a aquel país, de acuerdo con los registros de la PF y de la Policía Vial Federal (PRF, por su sigla en portugués), encargada de ejercer la fiscalización y control de las carreteras en Brasil (UNODC & CdE Brasil, 2022). Sin embargo, dicho alza en las cifras de incautaciones se ha reflejado también en las incautaciones de marihuana colombiana en la cuenca del río Amazonas, en particular en los años de 2021 y 2022, como se observa en la Figura 5.

Estadísticas de narcotráfico fluvial de marihuana en la región amazónica en Brasil. De acuerdo con los registros en la base de datos del Centro Internacional de Investigación y Análisis contra el Narcotráfico Marítimo (CMCON), entre 2019 y 2022 hubo un incremento importante en la cantidad de incautaciones de marihuana en los ríos que conforman la cuenca hidrográfica del Amazonas. Mientras que, en 2019 hubo un solo registro, con 277 kg incautados; en 2022, hasta la fecha de 22 de julio de este año, fueron registrados ocho eventos, con 4.386 kg incautados en total. Cabe señalar que, en lo que va corrido de 2022, la mitad de los registros ocurrió bajo la modalidad de “Embarcación de Transporte” (cuatro eventos). Por otra parte, entre 2019 y 2021, de los diez eventos registrados, cuatro fueron bajo “Embarcación de Pesca”.

Además, en 2021 se registró una incautación de 1.000 kg de marihuana bajo la modalidad de “Embarcación de Recreo”, lo que demuestra una disposición de las OCT en utilizar diferentes formas de envío de los estupefacientes, con el fin de dificultar aún más la fiscalización por parte de las autoridades que actúan en aquella región. La Figura 4 presenta un gráfico con las estadísticas de incautaciones de marihuana para la región amazónica en Brasil.

### Figura 5.

*Estadísticas de incautaciones de Marihuana en la región amazónica en Brasil, período de 2019 a 2022.*



*Nota: Elaboración con datos estadísticos del CMCON. Fecha de corte: 22 de julio de 2022.*



## Conclusiones

La porosidad de las fronteras en la región de la selva amazónica, aunado a una extensa red hidrográfica que conecta los países ubicados en la porción norte de Sudamérica, ha sido aprovechada por las OCT para el narcotráfico de marihuana, por veces junto con cocaína, entre Colombia y Brasil. Por otro lado, esas mismas características, al favorecer el accionar delictivo de las bandas criminales, dificultan la actuación de las fuerzas de seguridad, a pesar de que los resultados más recientes indiquen que las estrategias para contrarrestar este flagelo han sido exitosas en cierta medida.

En el caso específico de la marihuana “creepy”, su gran aceptación en el mercado de consumo brasileño, combinado con una abundante producción en el país vecino y una red de distribución preexistente para el tráfico de CHC entre los dos países, la consolidaron como una alternativa lucrativa para las OCT.

En este sentido, el control fronterizo sigue siendo un importante aliado en el combate al narcotráfico en todas sus modalidades. De ahí la importancia que cobra el trabajo coordinado entre agencias de inteligencia y fuerzas de seguridad, para lograr disminuir la voluntad de los narcotraficantes en seguir infringiendo las leyes.

Además, la implementación de variados programas de vigilancia por parte de los gobiernos involucrados, con el empleo de diferentes actores estatales con el apoyo de las Fuerzas Armadas, en especial una zona compleja y con un ambiente de características geográficas especiales como lo es la Amazonía, es supremamente necesario para el quiebre de la cadenalógica de las OCT que realizan en trasiego de grandes cantidades de drogas ilícitas, entre ellas la marihuana.

En conclusión, se recomienda a las autoridades de los países involucrados, seguir con las campañas actualmente llevadas a cabo en ambos lados de la frontera, pero también intensificar el intercambio de informaciones de inteligencia que permitan interceptar los cargamentos antes de su llegada a los centros de acopio y distribución. Además, se les recomienda reforzar la vigilancia en los ríos que conforman la cuenca del Amazonas, con la finalidad de disminuir la osadía de los delincuentes en utilizar esta zona para traficar drogas entre los territorios colindantes.

## Referencias

- AMERIPOL - *Comunidad de Policías de América*. (2013). Análisis Situacional del Narcotráfico: “Una Perspectiva Policial”. Madrid: Calamar Edición & Diseño.
- Centro de Excelencia para la Reducción de la Oferta de Drogas Ilícitas. (2021). CdE Brasil. Fonte: <https://www.cdebrasil.org.br/boletins/>
- Dalby, C. (6 de enero de 2022). *InSight Crime*. Fonte: <https://es.insightcrime.org/noticias/nuevas-conexiones-trafico-colombia-brasil/>
- Méndez, A. L. (15 de marzo de 2021). *El Tiempo*. Fonte: *Conflicto y Narcotráfico*. <https://www.eltiempo.com/justicia/conflicto-y-narcotrafico/cauca-el-mayor-productor-de-marihuana-creepy-en-colombia-573355>
- Policía Federal. (9 de septiembre de 2022). *Gov.br*. Fonte: Ministerio de Justicia y Seguridad Pública: [https://www.gov.br/pf/pt-br/assuntos\\_noticias/2022/09/pf-realiza-operacao-visando-a-fiscalizacao-do-riom-rie-no-amazonas](https://www.gov.br/pf/pt-br/assuntos_noticias/2022/09/pf-realiza-operacao-visando-a-fiscalizacao-do-riom-rie-no-amazonas)
- Policía Federal. (20 de julio de 2022). *Gov.br*. Fonte: Ministerio de Justicia y Seguridad Pública: [https://www.gov.br/pf/pt-br/assuntos\\_noticias/2022/07/pf-apreende-duas-toneladas-de-drogas](https://www.gov.br/pf/pt-br/assuntos_noticias/2022/07/pf-apreende-duas-toneladas-de-drogas)
- Rebello, A., & Torrado, S. (12 de mayo de 2021). *EL País*. Fonte: Brasil: <https://brasil.elpais.com/brasil/2021-05-13/expansao-internacional-do-pcc-abre-a-rota-da-maconha-gourmet-colombiana-no-brasil.html>
- Robbins, S. (9 de agosto de 2019). *InSight Crime*. Fonte: <https://es.insightcrime.org/noticias/analisis/fiebre-oro-verde-marihuana-cripa-beneficia-trafficantes-de-colombia/>
- Rueda, M. R. (23 de julio de 2022). *El Espectador*. Fonte: <https://www.elespectador.com/colombia/legalizacion-de-la-marihuana-rutas-produccion-y-consumo-en-el-cauca-colombia/>
- UNODC & CdE Brasil. (2022). *Brazil in the regional and transatlantic cocaine supply chain*. The impact of COVID-19, Cocaine Insights 4. Viena: UNODC.