



REVISTA DERROTERO

Seguridad y Defensa

La Influencia del Narcotráfico ,Marítimo en Australia y su Impacto Económico

The Influence of Maritime Drug Rrafficking in Australia and its Economic Impact

Schedir S. Jiménez A¹

Recibido: 04/08/2022
Aprobado: 20/10/2022

Correspondencia: : schedir.salvador@armada.mil.co

Resumen

La investigación tiene por objetivo identificar la influencia económica en la cadena de valor del narcotráfico marítimo en Australia. Mediante una metodología cuantitativa, análisis geopolítico y la recolección de información por fuentes abiertas, analizaremos como se caracteriza la influencia del narcotráfico con los altos precios de la droga en ese país. El presente estudio concluye que Australia es un país que, a pesar de estar separado por miles de kilómetros de las costas latinoamericanas, ocupa un puesto privilegiado en la cadena de valor del narcotráfico. Las evidencias obtenidas por diversas fuentes de información apuntan que las utilidades generadas por el alto valor del precio de la cocaína y drogas sintéticas, las largas rutas de tránsito desde Latinoamérica y diversas rutas internas para el transporte de la droga, hacen de Australia un objetivo ideal para la economía global en la cadena de valor del narcotráfico a nivel mundial

Palabras claves: Australia, cadena de valor, economía, rutas de tránsito, narcotráfico, territorio, precio, droga, cocaína, drogas sintéticas.

1 Cap. Fgta de la Armada del México en el Centro Internacional de Investigación y Análisis Contra el Narcotráfico Marítimo, Especialización en mando naval, Centro Estudios Superiores Navales de la Secretaria de Marina, Armada de México.



Abstract

The objective of this research is to identify the economic influence on the value chain of maritime drug trafficking in Australia. Through a quantitative methodology, geopolitical analysis and the collection of information from open sources, we will analyze how the influence of drug trafficking is characterized by high drug prices in that country. This study concludes that Australia is a country that, despite being separated by thousands of kilometers from the Latin American coasts, occupies a privileged position in the drug trafficking value chain. The evidence obtained from various sources of information indicates that the profits generated by the high value of the price of cocaine and synthetic drugs, the long transit routes from Latin America and various internal routes for the transport of drugs, establish Australia as an ideal target for the global economy in the value chain of drug trafficking worldwide.

Keywords: Australia, value chain, economy, transit routes, drug trafficking, territory, price, drug, cocaine, synthetic drugs.

Introducción

¿Cómo influye el narcotráfico en Australia desde un punto de vista marítimo y su relación con las potenciales ganancias económicas de las organizaciones criminales transnacionales generados por los altos precios de la venta de las drogas?

Este trabajo de investigación tiene como idea generar un modelo conceptual que permita al lector identificar las relaciones entre distintos grupos criminales, los intereses que se aplican sobre este lejano país, la manera en que los altos precios de la droga están influenciando el lucrativo negocio del narcotráfico en los puertos australianos y la forma en que se relaciona con las ganancias potenciales que obtienen mencionados grupos.

El narcotráfico trae siempre grandes vínculos comerciales, sociales y de carácter económico, sin embargo, este no juega un papel preponderante dentro de la economía australiana, ya que está considerada dentro de las doce economías más fuertes a nivel mundial, en cuanto al comercio mundial ocupa el puesto número diecinueve entre los países que realizan más procesos de importación y exportación de productos. En cuanto al nivel y calidad de vida de la población australiana gozan de excelentes ayudas sociales, sistemas de educación y servicios públicos. ¿Entonces cómo influye el narcotráfico en un país tan desarrollado como Australia y porque la demanda de drogas en ese país ha ido en aumento? ¿Qué beneficio obtienen las organizaciones criminales al enviar cantidades de drogas a ese lejano país? ¿El riesgo y el desgaste logístico valen la pena para estas organizaciones?

En este artículo analizaremos como a través del fenómeno del narcotráfico se vinculan estos planteamientos tan importantes para comprender nuestro análisis, como afecta la demanda y la oferta de las drogas provenientes del continente americano principalmente de países como Colombia, Estados Unidos y México, como a pesar de ser un país económicamente muy sólido a nivel mundial, este flagelo ha logrado penetrar en su sociedad potenciando aún más la economía y generando ganancias a las organizaciones criminales que se han atrevido a correr ese riesgo.

Situación Problemática

El mar australiano está constituido por una amplia franja costera que ocupa 25 740 kilómetros con una zona económica exclusiva de 8 148 250 km², sistemas complejos en varias dimensiones del océano donde el Estado australiano mantiene intereses y están regulados por instrumentos internacionales y legislación nacional. El elemento principal es el comercio marítimo sin embargo también se convierte en su talón de Aquiles ya que los flujos financieros ilícitos son generados por el tráfico de drogas de los cuales la gran mayoría ingresan por las zonas portuarias (CMCON, 2021).

En ese sentido, la problemática está conformada por “el tráfico de drogas y su influencia en la sociedad y economía australiana y “las potenciales ganancias económicas de las organizaciones criminales transnacionales”. Esto convierte al estado australiano en un aparato sensible, donde se asocian un conjunto de fenómenos dentro del narcotráfico que actúan dentro de su sistema, constituidos por actores criminales entre los cuales hay un grado de interconexión con respecto a otros elementos y no solo provocan daños a la salud para los consumidores de drogas, si no también generan violencia e inseguridad social.

Asimismo, la aplicación de un análisis para entender la problemática y combatir este flagelo, con la finalidad de generar conceptos y sugerencias que oriente a los lectores a la obtención de respuestas para una adecuada forma de analizar el contexto situacional del comportamiento del narcotráfico marítimo en Australia.

A esta problemática se suman la enorme extensión costera que tiene un país como Australia donde la gran cantidad de contenedores que ingresan diariamente hacen complicada la vigilancia en el mar y recintos portuarios, obligando a las autoridades locales a modificar las estrategias para enfrentarlos.

Antecedentes.

Australia se encuentra en una posición geográfica muy lejana para las organizaciones criminales transnacionales (OCT) ya que la gran distancia entre los continentes de América y Oceanía hace que dichas organizaciones no operen directamente en la región y dependan de otros grupos criminales, así que las asociaciones delictivas de estructuras más grandes como por ejemplo; los carteles mexicanos y los clanes colombianos se asocian con grupos delictivos locales australianos para hacer funcionar su aparato delictivo y aunque este se considere un mercado aislado, en la relación a los costos de producción-beneficio bruto este resulta ser muy lucrativo para ellos.

En términos de narcotráfico marítimo, durante los últimos años Oceanía solo ha representado menos del 1 % del total de eventos y de estupefacientes incautados a nivel mundial hablando en términos marítimo y portuario, representando la minoría en el escenario global de narcotráfico marítimo, sin embargo no deja de ser un mercado deseado para las grandes redes criminales a nivel internacional y grupos locales, debido a las altas ganancias económicas que se obtienen de la venta de estas sustancias ilícitas (CMCÓN, 2021).

Australia es un país situado al sureste de Asia, entre los océanos Índico, Pacífico y Antártico; posee una extensión territorial de 7.741.220 km², que comprenden la mayor parte continental de Oceanía; por su ubicación geográfica resulta crucial para la economía del país, la navegación costera y transoceánica, que se dispone a lo largo de los 25.760 km de costa marítima. La infraestructura del país se complementa, con 2.000 km de vías fluviales navegables. Sus principales socios comerciales en términos de exportación son China, Japón, Tailandia, Singapur y Alemania. posee una amplia infraestructura portuaria compuesta por más de 50 puertos para el manejo de su comercio exterior, de los cuales los Puertos de Melbourne, Sídney, Brisbane, Adelaide y Fremantle concentran la totalidad del tráfico marítimo con carga procedente mayormente de América. Sídney está situado en la Bahía de Botany y es el segundo puerto de contenedores más grande e importante del país, a través del mismo, Australia moviliza el 30 % de su comercio (iContainers, 2020).

El mercado internacional sigue creciendo, y Australia resulta particularmente muy atractivo para los traficantes a pesar de ser un mercado muy distante. Un gramo de Cocaína en Sídney se puede vender desde 300 USD hasta por 350 USD mientras que en Estados Unidos el promedio nacional está entre 30 y 45 USD. Los analistas dicen que los controles fronterizos más estrictos en los Estados Unidos, junto con la proliferación de opioides en las calles, ha provocado

que las organizaciones criminales como las mexicanas y colombianas tengan que buscar mercados alternos como Oceanía. (AFP, 2022)

Comportamiento del Narcotráfico Marítimo en Australia

En la región de Oceanía, Australia y Nueva Zelanda representa más del 90 % del mercado de Cocaína, según un nuevo informe de las Naciones Unidas sobre tendencias globales en materia de narcóticos. Australia se encuentra en el extremo de la cadena de suministros globales de Drogas Sintéticas y Cocaína. Si bien es un negocio muy rentable, es un mercado de menor volumen en comparación con Norteamérica y Europa. Las bandas locales de motociclistas por lo general se encargan de la distribución para las organizaciones criminales transnacionales, como el Cártel de Sinaloa de México, sin embargo, esas relaciones son más acuerdos que alianzas institucionalizadas (Mistler-Ferguson, 2022).

Las drogas ilegales llegan a Australia por vías aéreas y marítimas para ser almacenadas en depósitos ilegales y distribuidas en el interior de ese país a través de redes de motociclistas principalmente. Dado que en esa región no existen carteles de drogas como en México y Suramérica, este país se ha convertido en un punto de interés para ese tipo de organizaciones criminales transnacionales. La droga procedente de Colombia y Suramérica de puertos como Ecuador, Chile y Argentina llega por diversas modalidades, la gran mayoría llegan en contenedores, buque alto bordo, embarcaciones de recreo, carga balizada entre otros, por medios aéreos a través de mulas de drogas en vuelos comerciales y algunos se navegan por el océano en pequeños y medianos botes, de México y Estados Unidos se sabe que llegan en su mayoría de puertos del pacífico (Daniels, 2019).

Recientemente la AFP, aseguró haber identificado a 51 clanes italianos en todo el territorio de los cuales 14 de ellos pertenecen a la poderosa mafia Ndrangheta, que controla un porcentaje importante del tráfico de cocaína en ese país, el otro tanto por ciento está distribuido entre los clanes colombianos los carteles mexicanos que a su vez también envían diversos cargamentos de Drogas Sintéticas principalmente metanfetaminas desde puertos de México y Estados Unidos colaboran con grupos criminales asiáticos y que operan directamente con pandillas y grupos locales australianos (EFE, 2022).

Las organizaciones criminales no apuntan a grandes cargamentos, si no a simplificar su logística. Se puede añadir que el importante crecimiento de la actividad marítima en Australia al ser uno de los países más desarrollados en este ámbito, abre múltiples flancos posibles para ser aprovechados por el crimen organizado transnacional. El 80 por ciento de los alijos de cocaína que entran en Australia son producidos principalmente en Colombia, Peru y Bolivia, que después son enviados ocultos entre mercancías lícitas embarcadas en los puertos de Colombia, México, Panama, Chile y Argentina y el 90 por ciento de las drogas sintéticas son enviadas directamente desde México con escala en diferentes puertos de Estados Unidos y Suramérica, se dice que otro porcentaje de esta droga es elaborada en Australia misma y otra parte llega desde Asia (El Espectador, 2020).

La masiva industria marítima australiana es vulnerable a los traficantes de narcóticos, alrededor de siete millones de contenedores pasan anualmente por los muelles del país, se estiman que menos de 15.000 de esos contenedores se abrieron para inspeccionarse, logrando que esta forma de delinquir alcance niveles de

confianza por los traficantes, evidenciando la continua evolución criminal y a su vez exista una manera ineficaz de controlar este flujo, además es muy importante mencionar la reciente creación de la famosa ruta del cristal donde las potentes organizaciones como el Cartel de Jalisco Nueva Generación y el Cartel de Sinaloa en México han encontrado un mercado atractivo para extender sus redes criminales y expandir el lucrativo negocio de las metanfetaminas. (Insight Crime, 2022).

De acuerdo con las estadísticas que reposan en el Centro Internacional de Análisis contra el Narcotráfico marítimo (CMCON), durante el año 2022 se han registrado diez eventos en Australia, de los cuales hasta ahora han sido seis en la modalidad de “Contenedores, dos de “Carga a la Deriva”, uno de “Depósito Ilegal” y uno con “Buque Alto Bordo” para un total de 1.587 kg de CHC y 2.202 de Drogas Sintéticas sumando un total hasta la octubre de 3.789 kg. entre ambos tipos de drogas incautadas.

Tabla 1.
Registros de eventos narcotráfico marítimo en puertos de Australia en el año 2022.

NUM	FECHA	LUGAR	DROGA	CANTIDAD	MODALIDAD	PRODUCTO
1	3 feb	Melbourne, Victoria	Fentanilo y Metanfetaminas	41 Kg	Contenedores	Torno industrial
2	21 marzo	Cabo York, Queensland	CHC	416 Kg	Carga a la Deriva	Granel
3	28 marzo	Bell Bay, Tasmania	CHC	15 Kg	Contenedores	Se desconoce
4	09 mayo	Río Hunter, New Castle	CHC	55 Kg	Carga a la Deriva	Se desconoce
5	15 mayo	Port Hedland, Australia Occidental	CHC	320 Kg	Buque Alto Bordo	Café
6	24 junio	Melbourne, Victoria	CHC	45 Kg	Depósito Ilegal	Máquina de Discos
7	22 julio	Puerto Botany en Sidney	CHC	700 kg	Contenedores	Madera
8	26 agosto	Puerto Botany en Sidney	D.S	1800 kg	Contenedores	Losas de marmol
9	26 agosto	Puerto Botany en Sidney	CHC	30 Kg.	Contenedores	Automovil
			D.S.	161 kg		
10	22 septiembre	Melbourne, Victoria	CHC	6 Kg.	Contenedores	Granos de Café
			D.S.	200 kg		

Nota: Elaboración propia con datos del CMCON 2022.

La Ruta Estratégica de las Drogas hacia Australia en las Redes del Narcotráfico

Se puede decir que históricamente, Australia ha mantenido una dinámica sociocultural distinta al resto de los países latinoamericanos, por la ausencia de cultivos ilícitos en su territorio. Sin embargo, la presión que ejerce la presencia de grupos y organizaciones criminales transnacionales en ese país indicaría que Australia pasó de ser un país lejano y libre de grupos criminales a evidenciar la presencia de este tipo de organizaciones en su interior y que tienen lazos delictivos con diversos grupos locales. (CMCON,2022)

El narcotráfico ha evolucionado y se ha especializado en cada una de sus fases, cada organización y grupo debe cumplir con una función específica a realizar dentro de la cadena logística. Las redes de narcotráfico permiten la cooperación con otras organizaciones y actores como transportistas, agentes de control, políticos, empresarios y diversos grupos de poder. Las alianzas y disputas presentes llevan a diversas manifestaciones de violencia para controlar o evitar que nuevas organizaciones ocupen las actividades realizadas por las organizaciones criminales, donde los implicados en los flujos financieros ilícitos trasladan sus fondos a jurisdicciones donde los marcos jurídicos e institucionales son más débiles o ineficaces, o los mueven a través de ellas. Por todo ello, la comunidad internacional debe colaborar para reducir estos flujos financieros mediante su detección, seguimiento, incautación, repatriación y prevención (Informe JIFE, 2021).

El territorio australiano no es un blanco fácil para el COT, su lejanía, las largas rutas, su dificultad logística, la ya compleja cadena de suministro del país, hacen muy difícil y costosa la labor de estas organizaciones criminales. Sin embargo, esa dificultad logística permite que las mercancías adquieran un mayor precio en este país, ya que cuenta con una divisa apetecible en el mercado criminal y puede ser blanqueado fácilmente ante estrategias inefectivas. En los últimos años la cantidad de metanfetaminas que se envían desde América hacia la región del Pacífico se ha incrementado drásticamente. Australia y Nueva Zelanda han sido desde hace unas tres décadas un destino importante para los traficantes de cocaína en Colombia, pero en años recientes los grupos de crimen organizado mexicanos apuntaron sus objetivos hacia los lucrativos mercados de metanfetaminas en el Pacífico Sur; Se trata de un corredor de narcóticos, específicamente de metanfetamina cristalina y cocaína que navega desde los puertos del pacífico México-americano hacia los ya codiciados mercados de Australia y Nueva Zelanda (BBC, 2019).

Las autoridades australianas creen que la estrategia que utilizan los carteles mexicanos es enviar la metanfetamina en polvo o líquida desde sus laboratorios en México hacia Estados Unidos, allí el compuesto es convertido en metanfetamina cristalina en los llamados “laboratorios de conversión” y menudo viajan dentro de contenedores legales desde California en Estados Unidos o algún puerto del Pacífico Mexicano y en ocasiones dichos contenedores tienen escalas en algunas de las islas del Pacífico Sur y allí la droga es colocada en cargamentos más pequeños como embarcaciones de recreo, veleros o yates con destino a los dos grandes consumidores de metanfetaminas de esa región: Australia y Nueva Zelanda. Las metanfetaminas han sido declaradas como una amenaza nacional, las autoridades la llaman “La droga más insidiosa, común y perjudicial y todo parece indicar que es un problema que no podrá desaparecer de la noche a la mañana (BBC, 2020)

La Influencia Económica del Precio de las Drogas en Australia

Geográficamente Oceanía no se encuentra dentro de las principales rutas del tráfico de drogas. A un hemisferio de distancia, pocos pensarían en Australia como destino de las drogas, pero los altos precios en las calles han hecho del país un negocio ilícito muy atractivo. Su mercado de Cocaína es de menor dimensión en comparación a la demanda que presentan otros continentes, y aunque este ha ido en aumento recientemente, las incautaciones de Cocaína en el periodo 2010-2020 aumentaron cuatro veces en relación al periodo 2000 -2009 (IDPC, 2022).

En cualquier mercado, el precio es el mecanismo por medio del cual se realiza el intercambio de productos. El mercado de las drogas no es la excepción; existe no solo porque hay alguien que la ofrece sino también hay alguien dispuesto a adquirirla y el precio entra a configurarse como el mecanismo de mediación de negociación entre las partes. El tráfico de drogas es una de las actividades más lucrativas de los grupos delictivos organizados y los flujos financieros ilícitos de los que se valen estos grupos delictivos son para obtener los mayores beneficios posibles. (Informe JIFE, 2021).

Australia sigue convirtiéndose en un destino excepcionalmente lucrativo, los precios promedio por kilogramo han subido en los últimos años, con cifras reportadas por la Comisión Australiana de Inteligencia Criminal hasta de 280.000 USD en 2021 y hasta 350.000 USD en 2022, más del triple de lo que se observa en los mercados europeos. En los últimos años, la cantidad de drogas sintéticas que se envían desde América hacia la región del Pacífico se ha incrementado drásticamente y son los grupos criminales mexicanos los que dirigen los mercados lucrativos en esa región. El bajo costo de las drogas en América y su muy alto costo en Australia y Nueva Zelanda, resultan en una Tormenta Perfecta. Los costos incurridos por la gran distancia y la pericia logística requerida para llevar la Cocaína son compensados por las ganancias obtenidas. Esas empresas requieren no solo los esfuerzos de organizaciones poderosas, como el Cartel de Sinaloa de México y los Clanes de Colombia, sino también una relación de cooperación con grupos criminales locales para recibir, almacenar y distribuir la sustancia en mercados al por menor, Australia alberga un mercado de narcóticos grande y muy rentable, en particular con el nicho de las drogas sintéticas. Su tasa de Consumo de metanfetaminas es de las más altas del mundo, es la droga ilegal más común en Australia y Nueva Zelanda y literalmente está devastando sus comunidades. Según el más reciente Programa Nacional de Monitoreo de Drogas en Aguas Negras de la Comisión de Inteligencia Criminal del País, se estima que los australianos consumen más de 9,6 toneladas de metanfetaminas, 4 toneladas de cocaína, 1,1 toneladas de éxtasis y más de 700 kilogramos de heroína al año. (Insight Crime, 2022).

“En Australia se pagan los precios más altos del mundo por estas drogas así que es un mercado altamente lucrativo para los productores”, un gramo de metanfetaminas que en Estados Unidos puede valer entre US\$30 y US\$60, en Australia y Nueva Zelanda puede llegar a costar entre US\$140 y US\$830. Los flujos financieros ilícitos relacionados con el tráfico de drogas, debilitan y aturden los sistemas financieros de cualquier nación, amenazando la estabilidad la seguridad política, económica y social, además promueven el soborno, la corrupción desestabilizan y disuaden la inversión extranjera, iniciativas legítimas de desarrollo y actividad comercial (BBC, 2019).

Tabla 2.
Precios actuales de las drogas en los estados principales de Australia en el año 2022

Num	Jurisdicción	Producto	Cantidad	Valor de Mercado AUD\$	Valor en USD\$
1	WA	Metanfetamina	Medio Kg	\$180.000- \$235.000	\$125.000 - \$160.000
2	WA	Cocaína	1 Kg	\$300.000- \$350.000	\$205.000- \$240.000
3	WA	Heroína	700 g	\$380.000	\$260.000
4	Nueva Gales del Sur	Cannabis	Libra	\$4.000-\$5.000	\$2.700- \$3.400
5	Nueva Gales del Sur	Cocaína	1 Kg	\$400,000- \$420,000	\$275.000- \$290.000
6	Nueva Gales del Sur	Metanfetamina	1 kg	\$180,000	\$125.000
7	Victoria	Cocaína	1 kg	\$300.000	\$205.000
8	Victoria	Metanfetamina	1 kg	\$100.000	\$70.000
9	Victoria	Cannabis	gramo	\$80-\$100	\$55-70
10	Queensland	Cocaína	1 kg	\$380.000	\$260.000

Nota: Elaboración propia CMCON, con datos proporcionados por la AFP

Conclusiones

Mediante diversos análisis de revisión bibliográfica y análisis estadístico, la investigación afirma que a pesar de la enorme distancia que existe entre Australia y el continente de América, las organizaciones dedicadas al tráfico de drogas han podido construir alianzas delictivas con otros grupos delincuenciales para poder delinquir de manera más eficiente en esa región. El crimen organizado se ha ido desarrollando en la región australiana de manera paulatina a través de los años y este proceso va de la mano con el mercado lucrativo que les ha dejado ganancias económicas atractivas, además se ha podido apreciar un acelerado crecimiento de las capacidades locales para la producción y distribución interna de las drogas con el surgimiento de nuevos actores criminales estableciendo acuerdos con las poderosas organizaciones criminales extranjeras que se han establecido a distancia en este suelo, convirtiendo a Australia en un país privilegiado en la cadena de valor del narcotráfico.

Podemos concluir que Australia es un país con una historia trascendente y de creciente infraestructura marítima y portuaria, constituyendo un importante eslabón en la cadena de valor del narcotráfico, la materialización de los objetivos ilícitos del crimen organizado transnacional provocan una condición que obliga a las autoridades policiales y marítimas a potenciar sus capacidades operativas comprendiendo la complejidad de la dinámica del narcotráfico marítimo con el firme objetivo de actuar de la forma más eficiente en el combate certero contra este fenómeno llamado narcotráfico.

Recomendaciones

El narcotráfico resulta en un gran negocio para los grupos criminales, ya que no tiene impuestos ni regulaciones fiscales, además permite compensar los gastos incurridos por las grandes distancias a recorrer y la compleja cadena logística requerida para llevar las drogas como la cocaína y drogas sintéticas a lugares tan lejanos como Australia ya sea por medios marítimos o aéreos.

El problema de las drogas que existe a nivel mundial no se puede resolver mientras exista el aliciente para producirlo y consumirlo, sin embargo este flagelo no ocurre igual al mismo nivel en todos los países, originando que no toda la demanda se encuentre en una sola nación, así la enorme diferencia que existe en un país como Colombia siendo productor y un país como Australia como consumidor, uno logro desarrollar una estrategia especial para el tráfico, las organizaciones criminales que controlan las rutas para que este fenómeno pueda llegar hasta ese lejano país formando estrategias y alianzas para cumplir con sus objetivos criminales.

Es muy necesario poder identificar las probables soluciones mundiales sobre las individuales, llevando a cabo una estrategia dirigida a corregir la demanda mediante la represión de la oferta en base a programas gubernamentales y el alza de los altos precios de las drogas que ocasiona a un país tan lejano como Australia se vuelve en una piedra angular en la toma de decisiones para mitigar este flagelo. Sin embargo, es importante recalcar que se puede obtener una armonía entre el estado y la sociedad, la creación de vínculos de confianza entre fuerzas del orden, entidades fiscalizadoras y los esfuerzos conjuntos de inteligencia con otros países, en definitiva, pueden ser un arma contundente para aminorar los nocivos efectos del tráfico de drogas ilícitas en este país.

Referencias

- BBC. (2022). *Mundo Noticias Narcotráfico-2022*. [https:// www.bbc.com/mundo noticias-internacional-48938781.amp](https://www.bbc.com/mundo/noticias-internacional-48938781)
- CMCON. (2021). *Estimación Global de Costos de las Drogas Ilícitas – 2021*. Cartagena de Indias, Bolívar, Colombia: CMCON
- CMCON. (2022). *Catálogo de Modalidades Narcotráfico Marítimo*. Cartagena de Indias, Bolívar, Colombia: CMCON
- CMCON. (2022). *Informe Anual 2021 de Narcotráfico Marítimo Fluvial y Portuario*. Cartagena de Indias, Colombia.
- Daniels, J. P. (2019, junio 26). *Where it all begins: Colombia's peasant farmers and the Pacific drug trade*. The Guardian. [https:// www.theguardian.com world/2019/jun/26/where-it-all-begins-colombias-peasant-farmers fuelling-pacific-drug-trade](https://www.theguardian.com/world/2019/jun/26/where-it-all-begins-colombias-peasant-farmers-fuelling-pacific-drug-trade)
- EFE. (2022). *Mafias italianas y latinoamericanas colaboran para llevar droga a Australia*. www.efecom.com. <https://www.efecom.com/efe/espana/sociedad/mafias-italianas-y-latinoamericanas-colaboran-para-llevar-droga-a-australia/10004-4825271>
- EL CLARÍN. (2022). *Cocaína y muerte en un buque en Australia: La Justicia argentina ya investiga si hubo conexión local*. [https:// www.clarin.com policiales/cocaina-muerte-buque-australia-justicia-argentina-investiga conexion-local_0_ErQNWOS35U.html](https://www.clarin.com/policiales/cocaina-muerte-buque-australia-justicia-argentina-investiga-conexion-local_0_ErQNWOS35U.html)
- Espectador, E. (2020, marzo 22). ELESPECTADOR.COM [Text]. ELESPECTADOR.COM. <https://www.elespectador.com/mundo/mas-paises/sorprenden-a-dos-colombianos-intentando-vender-cocaina-en-sidney-article-546186/>
- iContainers. (2022). *Ranking: Los 10 Puertos Principales de Australia*. [https://www.icontainers.com/amp/ es/2020/01/20/10-puertos principales-de-australia/](https://www.icontainers.com/amp/es/2020/01/20/10-puertos-principales-de-australia/) IDPC. (2022). Oceania. <https://idpc.net/es-oceania>
- Informe JIFE 2021. (s. f.). *Recuperado 8 de octubre de 2022*. de [https://www.unodc.org/documents/mexicoandcentralamerica/2022/ Informe_JIFE_2021.pdf](https://www.unodc.org/documents/mexicoandcentralamerica/2022/Informe_JIFE_2021.pdf)
- InSight Crime. (2022). *¿Podrá el flujo de cocaína suplir la demanda en Australia?* [https://es.insightcrime.org/noticias/flujo-cocaina-suplir-demanda australia/](https://es.insightcrime.org/noticias/flujo-cocaina-suplir-demanda-australia/) Mistler-Ferguson, S. (2022, mayo 17). *Tráfico ingenioso: Cómo se mueve la cocaína entre Latinoamérica y Australia*. InSight Crime. [https:// es.insightcrime.org/noticias/trafico-como-fluye-cocaina latinoamerica-australia/](https://es.insightcrime.org/noticias/trafico-como-fluye-cocaina-latinoamerica-australia/)
- SIMCI, 2013. (s. f.). *Recuperado 31 de agosto de 2022*. de [https://www.minjusticia.gov.co/programas-co/ODC/Documents/Infografia/ simci04012014-prec](https://www.minjusticia.gov.co/programas-co/ODC/Documents/Infografia/simci04012014-prec)



REVISTA DERROTERO

Seguridad y Defensa

Las Rutas de la Marihuana Colombiana en su Ingreso a Brasil por la Cuenca del Amazonas

The Routes of Colombian Marijuana in Its Entry to Brazil Through The Amazon Basin

Luiz Francisco Calheiros Barbosa da Cunha¹

Recibido: 04/07/2022
Aprobado: 24/10/2022

Correspondencia: : luiz.calheiros@cimcon.mil.co

Resumen

El narcotráfico de marihuana y cocaína entre Colombia y Brasil ha experimentado un auge en los últimos años, a pesar de que la mayor parte de la marihuana consumida en el país aún sea la de origen paraguaya. El camino natural y más corto para conectar Brasil y Colombia en lo que se refiere al narcotráfico es a través de los ríos que están ubicados en la cuenca del Amazonas, donde la floresta facilita el accionar delictivo de las bandas criminales locales y transnacionales, al mismo tiempo que dificulta las acciones de los Estados para combatir este flagelo. El objetivo principal de este trabajo es describir la importancia que ha cobrado la marihuana colombiana el mercado de consumo brasileño, especialmente debido a la afectación de la pandemia de COVID-19 en contra de la cadena logística de suministro de este tipo de estupefaciente a partir de Paraguay. El artículo se basa en un estudio de caso de un evento de incautación sucedido en julio de este año en el río Negro, departamento de Amazonas, Brasil.

Abstract

Marijuana and cocaine drug trafficking between Colombia and Brazil has experienced a boom in recent years, despite the fact that most of the marijuana consumed in Brazil is still of Paraguayan origin. The natural and shortest way to connect Brazil and Colombia in terms of drug trafficking is through the rivers that are located in the Amazon basin, where the forest facilitates the criminal activities of local and transnational criminal gangs, at the same time that hinders the actions to combat this scourge by the involved States homeland forces. The main objective of this article is to describe the importance that Colombian marijuana has gained in the Brazilian consumer market, especially due to the impact of the COVID-19 pandemic against the logistics chain of supply of this type of drug from Paraguay. The article is based on a case study of a seizure event that occurred in July of this year in the Negro River, State of Amazonas, Brazil.

¹ Capitán de Fragata (Marina de Brasil), Maestro (Lato Sensu) en Ciencias Navales por la Escola de Guerra Naval, Analista Internacional en el Centro Internacional de Investigación y Análisis contra el Narcotráfico Marítimo, Cartagena de Indias, Colombia.



Introducción

La producción y comercialización de la marihuana está permitida en Colombia desde 2016. Además, su empleo con fines medicinales fue regulado en abril de 2017 (Decreto 613 de 2017). Sin embargo, la historia de esta planta en el país, precisamente en el departamento del Cauca, remonta a mediados del siglo pasado, cuando en paralelo con la bonanza marimbera en el norte del país, se empezó a sembrar cannabis en el norte de ese departamento, como una alternativa económica a la precariedad de ingresos en las actividades agrícolas (Rueda, 2022).

Si bien es cierto que hoy en día más de 6.000 agricultores se dedican al cultivo de marihuana en Cauca, ya sea en parcelas familiares o en extensiones controladas por bandas narcotraficantes, fueron los indígenas quienes primero introdujeron el cultivo de cannabis en la región. Sin embargo, la “marihuana de alto octanaje”, como también se denomina la “creepy”, comenzó a llegar desde Europa a principios de la década de 1980.

Por otro lado, su cultivo presentó un crecimiento importante a partir del año 2000, debido a la inversión por parte de bandas criminales (Robbins, 2019). En esa zona del país se ha logrado la tecnificación de los cultivos, con lo que se busca el aumento en el rendimiento de las plantas, mejorar sus propiedades y su adaptación a las condiciones de nuevos territorios a cultivar, esto a través de los llamados cultivos bajo techo tipo invernadero. Así mismo, la mezcla de híbridos genéticos permite producir de forma más rápida las cosechas, tener mejor rentabilidad de peso y más altos niveles de THC en la planta (Méndez, 2021).

A partir de 2016, el cultivo de la marihuana en el Cauca experimentó un aumento considerable, en gran medida empujado por la aceptabilidad del tipo “creepy” en los mercados de consumo cercanos a Colombia, entre los cuales se puede mencionar Argentina, Brasil, Chile, además de algunos países en Centroamérica y en las islas del Caribe, como Trinidad y Tobago (Robbins, 2019). Por todo esto, este trabajo se propone a contestar la siguiente pregunta de reflexión: ¿cuáles son las principales rutas de ingreso de la marihuana colombiana en territorio brasileño por vía fluvial en la cuenca del río Amazonas?

Caso en Estudio

La Policía Federal de Brasil en alianza con el Comando de Operaciones Especiales (COE) y el Comando de Vigilancia Especializada (CPE, por su sigla en portugués) de la Policía Militar del Estado del Amazonas incautaron 2.000 kg de Marihuana bajo la modalidad “Embarcación de Pesca”, tipo “Artesanal”, técnica “Cubierta”, el 19 de julio de 2022, en una región del archipiélago de Anavillanas en el río Negro, departamento de Amazonas, Brasil. Según las autoridades, el alijo tendría como destino la ciudad de Manaus, capital del departamento. Durante el desarrollo del evento, no hubo personas capturadas. Cabe resaltar que el operativo también contó con la participación de la Administración para el Control de Drogas (DEA) del gobierno de los Estados Unidos de América (Policía Federal, 2022). El tipo de Marihuana “creepy”, decomisada en el presente evento, es la más cara en el mercado por su alta concentración de tetrahidrocannabinol (THC), el principal psicoactivo del cannabis (Méndez, 2021).

Figura 1.
Infografía principal del estudio de caso.



Nota: la figura presenta las principales informaciones e imágenes relacionadas con el evento en estudio. Muestra la ubicación del lugar de la incautación mediante una forma elíptica de color rojo con un mapa pequeño donde se ubica la región en el territorio brasileño; presenta las entidades que participaron en la operación, asimismo la fecha, la cantidad incautada, la modalidad y el río donde sucedió el decomiso. Además, se exhiben dos fotografías: una de la embarcación tal cual fue encontrada en el lugar de los hechos; y, de los paquetes que fueron hallados dentro de dicha embarcación.

Aspectos Relevantes

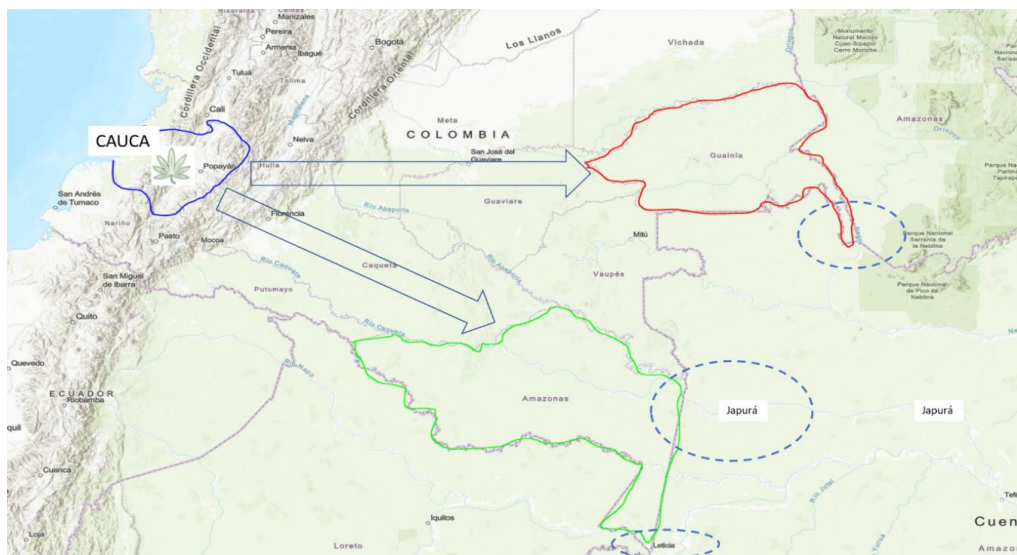
De acuerdo con el Sistema Integrado de Información y Monitoreo (SIIMA) de la Policía Nacional, en 2021 se logró identificar 347 hectáreas de cultivos de marihuana en Cauca, concentradas en los municipios de Toribío, Corinto, Caloto, Miranda y Jambaló, siendo que los dos primeros concentran más del 66 % de los cultivos ilícitos (Méndez, 2021). La Figura 2 presenta un mapa donde se indica la ubicación del departamento de Cauca en el territorio colombiano.

Con relación al valor del estupefaciente en Cauca, por ser zona productora, el precio de la marihuana "creepy" estaría en aproximadamente 80 USD por kilogramo. Pero al cruzar las fronteras con los países que más consumen este tipo de droga ilícita en América del Sur, se observa un incremento importante en el precio, en que un kilogramo llega a alcanzar los 1.300 USD en Argentina y los 6.000 USD en Chile (Méndez, 2021). En la ciudad de Sao Paulo, Brasil, el kilogramo de la marihuana "creepy", también conocida como "cripa", "cripy" o "colombinha" en portugués, puede alcanzar los 3.000 USD (Rebello & Torrado, 2021).

A su vez, el interés del mercado brasileño se refleja en las incautaciones de marihuana colombiana realizadas por la Policía Federal (PF) en los últimos años. Si bien es cierto que, de 1995 a 2014 prácticamente no hubo incautaciones de marihuana en la frontera y rutas fluviales en la cuenca hidrográfica del Amazonas; en 2014, la PF incautó la primera tonelada de este tipo de droga ilícita. Según las autoridades, la cantidad incautada en aquel año representó aproximadamente 10 veces más que en el año anterior. A partir de ahí no se ha incautado menos de una tonelada anual en la región amazónica.

Figura 2 .

Ubicación de los departamentos de Cauca, Guainía y Amazonas en el mapa de Colombia.



Nota: la figura muestra la ubicación de los departamentos de Cauca, Guainía y Amazonas en el mapa de Colombia. Las líneas sólidas en los colores azul, rojo y verde indican los límites de cada departamento. Además, formas elípticas y arredondeadas con guiones en color azul indican los principales puntos de salida de drogas por vía fluvial hacia territorio brasileño. Elaboración propia.

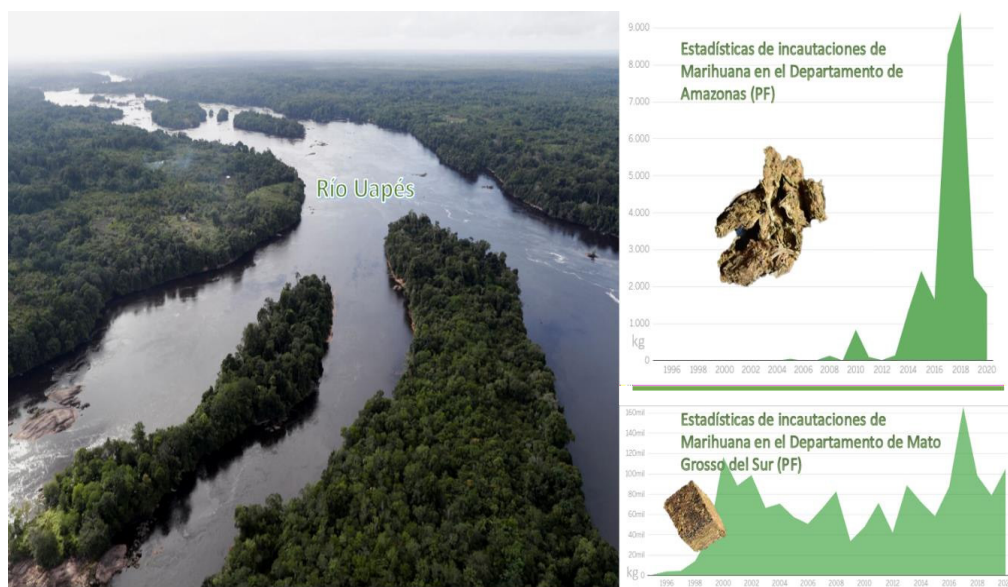
En 2018, se alcanzó una cifra récord, cuando las incautaciones casi sobrepasaron las 10 toneladas (Rebello & Torrado, 2021). Luego de una disminución durante la pandemia de COVID-19 para alrededor de las dos toneladas incautadas en 2020, en lo que va corrido de este año ya se han incautado más de 8 toneladas de este tipo de estupefaciente en la región (Policía Federal, 2022). La Figura 3 demuestra una comparación entre las incautaciones en la Amazonía con aquellas de la marihuana procedente de Paraguay, que todavía es la cepa más consumida en Brasil (cerca del 80 % de prevalencia).

Más aún, por ser una marihuana con alto contenido de THC, su forma de transporte es diferente, o sea, no hay que transportar grandes cantidades de esa sustancia para tenerse atractivas ganancias. De acuerdo con la PF, no hay registros de incautaciones de cinco toneladas, tomándolo como ejemplo, que suelen suceder

con la marihuana que proviene de Paraguay. Por consiguiente, se dificultan las incautaciones de marihuana tipo “creepy”, una vez que se la transportan en pequeños volúmenes. Además, las Organizaciones Criminales Transnacionales (OCT) utilizan unas rutas en el norte de Brasil, que pasan por el río Amazonas y sus afluentes, para traficar la marihuana de Colombia a Brasil. Este accionar delictivo de las OCT estaría aprovechando las mismas rutas, embarcaciones e infraestructura usadas para el narcotráfico de cocaína entre los dos países, lo que no suele suceder con relación a la marihuana paraguaya, que tiene una logística propia (Rebello & Torrado, 2021).

Figura 3.

Comparación de las incautaciones de Marihuana procedentes de Colombia con la de procedencia paraguaya, período de 1996 a 2020.



Nota: la figura presenta dos gráficos. En el lado superior derecho están las incautaciones de marihuana en la región amazónica; y, en el lado inferior derecho están las cifras registradas para la misma droga ilícita, pero procedente de Paraguay. Las medidas están en kilogramos. También, una foto sobre cada gráfico muestra la diferencia de apariencia entre los dos tipos de marihuana. En el lado izquierdo de los gráficos hay una foto del río Uapés, ubicado en la región del río Negro, cerca de la frontera con Colombia, que es una de las vías utilizadas por los narcotraficantes en esa zona. Adaptado de “La expansión internacional de PCC abre el camino a la marihuana ‘gourmet’ colombiana en Brasil” (Rebello & Torrado, 2021).

Rutas de Narcotráfico Fluvial de la Marihuana Colombiana en la Cuenca del Amazonas

La desarticulación en enero de 2022, de una organización que traficaba cocaína y marihuana de Colombia hacia Brasil ha revelado mayores conexiones entre el crimen organizado en ambos países. Las autoridades detuvieron a cinco hombres en el departamento de Putumayo, al sur de Colombia, por tráfico de estupefacientes

en la frontera con Brasil y por su venta a bandas criminales brasileñas. Se cree que dicha organización tenía sus propias plantaciones de marihuana en el departamento de Cauca, Colombia, y usaba a miembros de las comunidades indígenas para trasegar las drogas ilícitas. Los cargamentos de cocaína y marihuana se almacenaban temporalmente cerca de la frontera brasileña antes de ser enviados en barco a Brasil (Dalby, 2022).

La marihuana proveniente de Colombia ingresa a Brasil principalmente por el estado de Amazonas, a través de las ciudades fronterizas de Leticia y Tabatinga. Casi todo el narcótico que por ahí ingresa tiene como destino o paso la ciudad de Manaus, capital del estado, que

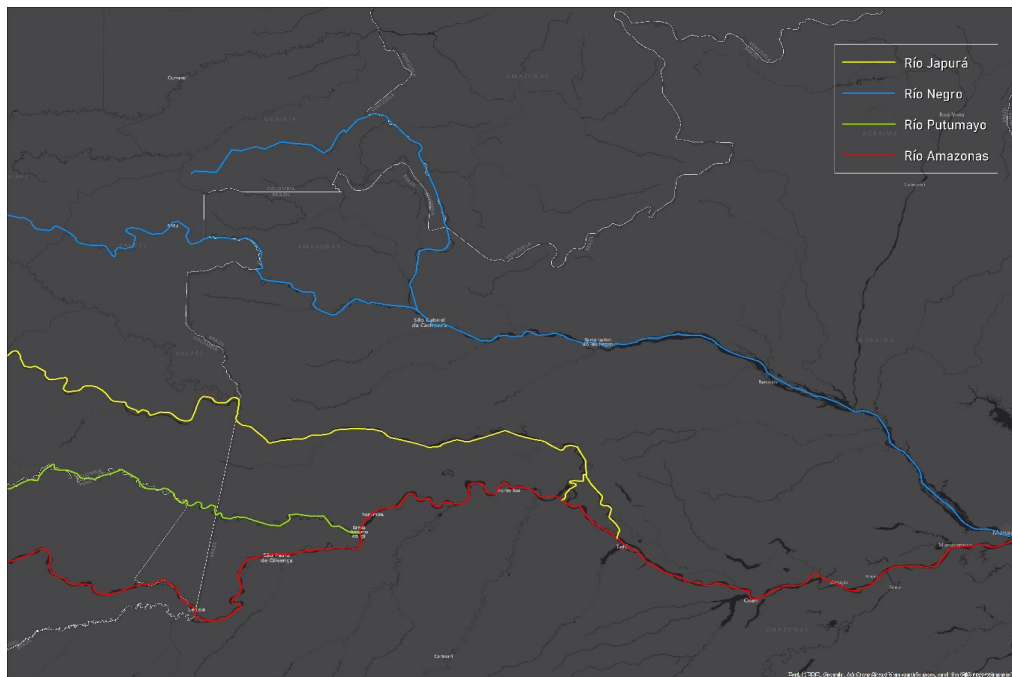
es donde llega la mayoría de los buques de pasajeros que salen de Tabatinga y navegan por el río Solimões. Además, se utilizan para el narcotráfico fluvial pequeños botes u otras embarcaciones conocidas como “balsas o transbordadores”. Los estupefacientes que pasan por Manaus suelen llegar también a la ciudad de Belém, capital del estado de Pará, utilizando la vía fluvial. Desde allí pueden ser fácilmente distribuidos por carreteras a las regiones noreste y sureste de Brasil (AMERIPOL - Comunidad de Policías de América, 2013).

Por otra parte, se ha observado en los últimos años una tendencia que apunta a las ciudades de Pacaraima y Boa Vista, en el estado de Roraima, como puntos de entrada de la marihuana de Colombia, que llega al territorio brasileño a través de las redes hidrográficas entre la región sur de Venezuela y el estado de Roraima, en Brasil (Centro de Excelencia para la Reducción de la Oferta de Drogas Ilícitas, 2021).

A su vez, el río Negro también ha sido una ruta alterna muy utilizada por las OCT. En esta ruta se han dado casos de grandes incautaciones en embarcaciones pequeñas y medianas, como sucedió en el evento en estudio. Hay que mencionar, además, una ruta de uso frecuente para el narcotráfico de cantidades más pequeñas, que utiliza el río Amazonas y el río Jari en los desplazamientos de embarcaciones de transporte o embarcaciones de recreo entre Manaus y Belém o cercanías. En este trayecto, los narcotraficantes utilizan la ciudad de Naranjal de Jari en el estado de Amapá, como punto de acopio para los estupefacientes que quieren hacer llegar a la ciudad de Macapá, el principal mercado de consumo en el referido estado (AMERIPOL - Comunidad de Policías de América, 2013).

Así mismo, en septiembre de 2022 la Policía Federal, en alianza con la Policía Militar del departamento de Amazonas, realizaron un operativo para producir conocimiento sobre la región amazónica. El operativo fue desarrollado en el río Marié, uno de los afluentes del río Negro. Durante el desarrollo de las operaciones, que duraron dieciocho días, fueron decomisados 1.400 kg de marihuana. Según las autoridades, una parte importante del narcotráfico que ingresa a territorio brasileño pasa también por este río, que está ubicado entre los municipios de Santa Isabel del Río Negro y Sao Gabriel da Cachoeira, en el departamento de Amazonas, cerca de la frontera con Colombia (Policía Federal, 2022). La Figura 4 presenta las principales vías para el narcotráfico fluvial en la región.

Figura 4.
Principales vías para el narcotráfico fluvial en la cuenca del río Amazonas.



Nota: la figura indica, sobre un mapa de la cuenca del Amazonas, las principales vías utilizadas para el narcotráfico en la región. Elaboración propia.

Impacto de la Pandemia de COVID-19 en el Tráfico de Marihuana Hacia Brasil

El narcotráfico en Brasil fue afectado por la pandemia de COVID-19 de distintas formas, de acuerdo con el tipo de estupefaciente o región del país. El mercado ilícito de marihuana, en particular, ha evidenciado un auge en este período (UNODC & CdE Brasil, 2022), muy probablemente por los efectos psicológicos de las medidas restrictivas de movilidad para evitar la proliferación del virus, pero además por la disminución de las acciones represivas por parte de los gobiernos de los países en un dado momento, con la finalidad de reubicar sus recursos en el combate a aquella enfermedad.

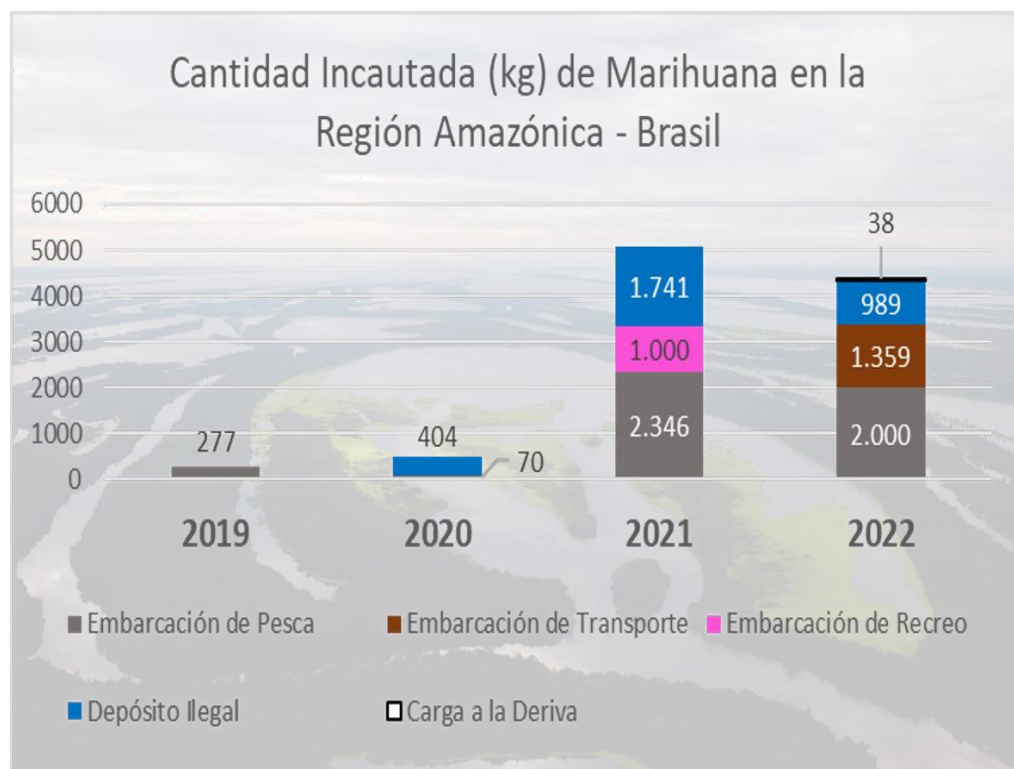
A partir del segundo trimestre de 2020, se observó un aumento importante de la oferta de marihuana en todo el país. Esto debido principalmente a los flujos de la marihuana procedente de Paraguay, ya que inicialmente se notó un incremento en las incautaciones realizadas en las carreteras ubicadas en los departamentos adyacentes a aquel país, de acuerdo con los registros de la PF y de la Policía Vial Federal (PRF, por su sigla en portugués), encargada de ejercer la fiscalización y control de las carreteras en Brasil (UNODC & CdE Brasil, 2022). Sin embargo, dicho alza en las cifras de incautaciones se ha reflejado también en las incautaciones de marihuana colombiana en la cuenca del río Amazonas, en particular en los años de 2021 y 2022, como se observa en la Figura 5.

Estadísticas de narcotráfico fluvial de marihuana en la región amazónica en Brasil. De acuerdo con los registros en la base de datos del Centro Internacional de Investigación y Análisis contra el Narcotráfico Marítimo (CMCON), entre 2019 y 2022 hubo un incremento importante en la cantidad de incautaciones de marihuana en los ríos que conforman la cuenca hidrográfica del Amazonas. Mientras que, en 2019 hubo un solo registro, con 277 kg incautados; en 2022, hasta la fecha de 22 de julio de este año, fueron registrados ocho eventos, con 4.386 kg incautados en total. Cabe señalar que, en lo que va corrido de 2022, la mitad de los registros ocurrió bajo la modalidad de “Embarcación de Transporte” (cuatro eventos). Por otra parte, entre 2019 y 2021, de los diez eventos registrados, cuatro fueron bajo “Embarcación de Pesca”.

Además, en 2021 se registró una incautación de 1.000 kg de marihuana bajo la modalidad de “Embarcación de Recreo”, lo que demuestra una disposición de las OCT en utilizar diferentes formas de envío de los estupefacientes, con el fin de dificultar aún más la fiscalización por parte de las autoridades que actúan en aquella región. La Figura 4 presenta un gráfico con las estadísticas de incautaciones de marihuana para la región amazónica en Brasil.

Figura 5.

Estadísticas de incautaciones de Marihuana en la región amazónica en Brasil, período de 2019 a 2022.



Nota: Elaboración con datos estadísticos del CMCON. Fecha de corte: 22 de julio de 2022.

Conclusiones

La porosidad de las fronteras en la región de la selva amazónica, aunado a una extensa red hidrográfica que conecta los países ubicados en la porción norte de Sudamérica, ha sido aprovechada por las OCT para el narcotráfico de marihuana, por veces junto con cocaína, entre Colombia y Brasil. Por otro lado, esas mismas características, al favorecer el accionar delictivo de las bandas criminales, dificultan la actuación de las fuerzas de seguridad, a pesar de que los resultados más recientes indiquen que las estrategias para contrarrestar este flagelo han sido exitosas en cierta medida.

En el caso específico de la marihuana “creepy”, su gran aceptación en el mercado de consumo brasileño, combinado con una abundante producción en el país vecino y una red de distribución preexistente para el tráfico de CHC entre los dos países, la consolidaron como una alternativa lucrativa para las OCT.

En este sentido, el control fronterizo sigue siendo un importante aliado en el combate al narcotráfico en todas sus modalidades. De ahí la importancia que cobra el trabajo coordinado entre agencias de inteligencia y fuerzas de seguridad, para lograr disminuir la voluntad de los narcotraficantes en seguir infringiendo las leyes.

Además, la implementación de variados programas de vigilancia por parte de los gobiernos involucrados, con el empleo de diferentes actores estatales con el apoyo de las Fuerzas Armadas, en especial una zona compleja y con un ambiente de características geográficas especiales como lo es la Amazonía, es supremamente necesario para el quiebre de la cadenalógica de las OCT que realizan en trasiego de grandes cantidades de drogas ilícitas, entre ellas la marihuana.

En conclusión, se recomienda a las autoridades de los países involucrados, seguir con las campañas actualmente llevadas a cabo en ambos lados de la frontera, pero también intensificar el intercambio de informaciones de inteligencia que permitan interceptar los cargamentos antes de su llegada a los centros de acopio y distribución. Además, se les recomienda reforzar la vigilancia en los ríos que conforman la cuenca del Amazonas, con la finalidad de disminuir la osadía de los delincuentes en utilizar esta zona para traficar drogas entre los territorios colindantes.

Referencias

- AMERIPOL - *Comunidad de Policías de América*. (2013). Análisis Situacional del Narcotráfico: “Una Perspectiva Policial”. Madrid: Calamar Edición & Diseño.
- Centro de Excelencia para la Reducción de la Oferta de Drogas Ilícitas. (2021). CdE Brasil. Fonte: <https://www.cdebrasil.org.br/boletins/>
- Dalby, C. (6 de enero de 2022). *InSight Crime*. Fonte: <https://es.insightcrime.org/noticias/nuevas-conexiones-trafico-colombia-brasil/>
- Méndez, A. L. (15 de marzo de 2021). *El Tiempo*. Fonte: *Conflicto y Narcotráfico*. <https://www.eltiempo.com/justicia/conflicto-y-narcotrafico/cauca-el-mayor-productor-de-marihuana-creepy-en-colombia-573355>
- Policía Federal. (9 de septiembre de 2022). *Gov.br*. Fonte: Ministerio de Justicia y Seguridad Pública: https://www.gov.br/pf/pt-br/assuntos_noticias/2022/09/pf-realiza-operacao-visando-a-fiscalizacao-do-riom-rie-no-amazonas
- Policía Federal. (20 de julio de 2022). *Gov.br*. Fonte: Ministerio de Justicia y Seguridad Pública: https://www.gov.br/pf/pt-br/assuntos_noticias/2022/07/pf-apreende-duas-toneladas-de-drogas
- Rebello, A., & Torrado, S. (12 de mayo de 2021). *EL País*. Fonte: Brasil: <https://brasil.elpais.com/brasil/2021-05-13/expansao-internacional-do-pcc-abre-a-rota-da-maconha-gourmet-colombiana-no-brasil.html>
- Robbins, S. (9 de agosto de 2019). *InSight Crime*. Fonte: <https://es.insightcrime.org/noticias/analisis/fiebre-oro-verde-marihuana-cripa-beneficia-trafficantes-de-colombia/>
- Rueda, M. R. (23 de julio de 2022). *El Espectador*. Fonte: <https://www.elespectador.com/colombia/legalizacion-de-la-marihuana-rutas-produccion-y-consumo-en-el-cauca-colombia/>
- UNODC & CdE Brasil. (2022). *Brazil in the regional and transatlantic cocaine supply chain*. The impact of COVID-19, Cocaine Insights 4. Viena: UNODC.